

**Interreg**



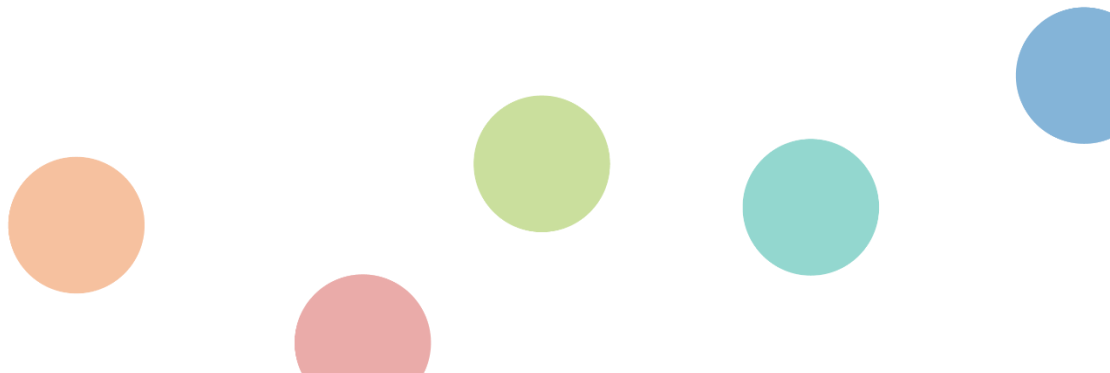
Cofinancé par  
l'Union Européenne  
Medegefinancierd door  
de Europese Unie

**France - Wallonie - Vlaanderen**



# **INFOFICHE**

## **Programma en strategie**



## Inhoudstafel

**file:///L:/INTERREG VI/Boite à outils/Guide**

**opérateur/Fiches\_Programme et strategie/Infofiche\_Programma en strategie\_NL.docx**

Inleiding .....	3
1. Interreg: een Europees kader ten dienste van de samenwerking .....	4
1.1 Interreg en het cohesiebeleid .....	4
1.2 De belangrijkste Europese beleidslijnen: Green deal en sociale rechten....	6
2. Het programma Interreg France-Wallonie-Vlaanderen .....	10
2.1 De algemene strategie van het programma .....	10
2.2 De ondersteunde thema's.....	12
2.3 Het beschikbare budget.....	14
2.4 Het samenwerkingsgebied .....	16
2.5 Het beheer van het programma .....	16

## Inleiding

Beste lezer,

De Interreg-fiches hebben de bedoeling om de projectpartners van het Interreg-programma France-Wallonie-Vlaanderen de nodige informatie te verstrekken over de voorbereiding, de indiening, de uitvoering en de afsluiting van een project of een projectenportefeuille.

De documentatie zal regelmatig geüpdatet worden in de loop van de programmaperiode. Verzeker uzelf er steeds van dat u beschikt over de meest recente versie in de toolbox op de website van het programma: [www.interreg-fwvl.eu](http://www.interreg-fwvl.eu).

Samen met andere infofiches vormt deze fiche het referentiekader voor iedereen die een grensoverschrijdend samenwerkingsproject wil uitvoeren in het kader van het Interreg-programma France-Wallonie-Vlaanderen 2021-2027.

We wensen u veel leesgenot en zijn ervan overtuigd dat het geheel van de documentatie nuttig zal zijn gedurende alle fases van uw Interreg France-Wallonie-Vlaanderen-project!

**Pascale DELCOMMINETTE**  
Administratrice générale  
Wallonie-Bruxelles International



# 1. Interreg: een Europees kader ten dienste van de samenwerking

## 1.1 Interreg en het cohesiebeleid

Het cohesiebeleid is een van de beleidsmaatregelen die op Europees niveau worden uitgevoerd. Het streeft naar **het verkleinen van de kloof tussen de ontwikkelingsniveaus van de verschillende regio's en de achterstand van de minst bevoordeelde regio's**. Als dusdanig steunt het acties voor de versterking van de **economische, sociale en territoriale cohesie** en verzekert het de harmonieuze ontwikkeling van de Europese Unie.

Op Europese schaal leeft iets meer dan **een derde van de bevolking in de buurt van een grens**. Alleen al dit eenvoudige demografische gegeven toont de grote dagelijkse uitdaging die de grensoverschrijdende gebieden vormen. Deze echte laboratoria voor het Europese integratieproces zijn sinds het eind van de jaren 1980 het voorwerp van een communautair initiatief van de Europese Commissie: **Interreg**.

In de opeenvolgende programmaperioden werden de Interreg-programma's verder ontwikkeld, geprofessionaliseerd en werden ze ook talrijker. Sinds 1989 zijn duizenden projecten gefinancierd die ertoe bijdragen dat de grens van een "verbrekende" betekenis naar een "verbindende" is geëvolueerd.

Deze samenwerkingsdynamiek wordt natuurlijk ook in de praktijk gebracht aan de Frans-Belgische grens, waar zij al langer dan 30 jaar bestaat en in de volgende jaren nog zal worden versterkt.

Terwijl de grens in sommige domeinen nog steeds als een obstakel wordt gepercipieerd, kan men ze ook als een belangrijke bron van innovatie beschouwen. Als scharnier tussen twee territoria is de grens het raakvlak van culturele, organisatorische, institutionele en andere verschillen.

De ontmoeting met andere "manieren van doen" verrijkt de dagelijkse praktijk en draagt bij tot de invoering van innoverende oplossingen.

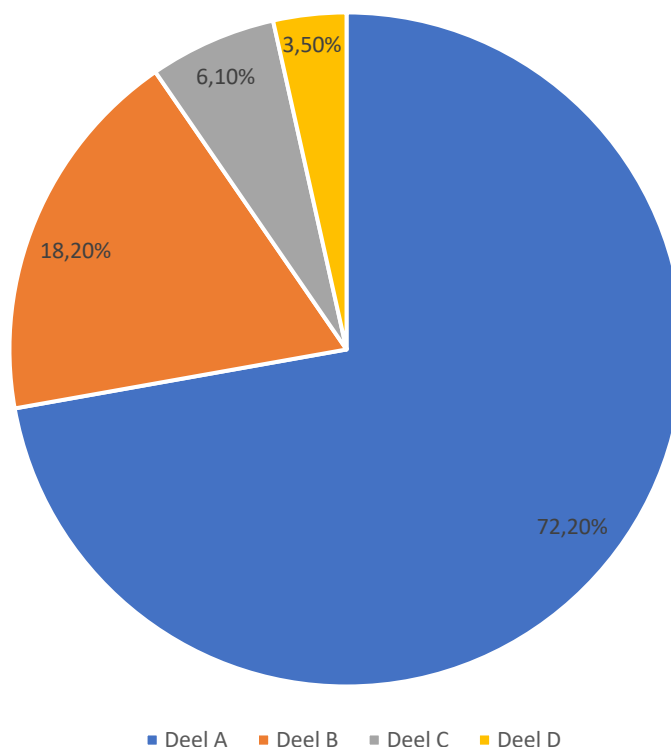
Het grensoverschrijdende samenwerkingsproces volgt bovendien een logica van "bevorderlijke kringlopen": hoe meer men samenwerkt, hoe meer samenwerkingskansen men ontdekt. De mogelijkheden nemen toe en men kan steeds meer verscheidene, meer strategische, meer relevante, meer compacte en meer geïntegreerde projecten overwegen.

De status van Interreg als **volwaardige doelstelling van het cohesiebeleid** is voor de periode 2021-2027 bevestigd.

Vier dimensies van Interreg zijn voor deze periode gedefinieerd:

- ✓ Deel A: grensoverschrijdende samenwerking
- ✓ Deel B: transnationale samenwerking
- ✓ Deel C: Interregionale samenwerking
- ✓ Deel D: samenwerking in de ultraperifere regio's.

De Europese Unie trekt in totaal 9,042 miljard euro uit voor Interreg. Dit budget is als volgt verdeeld:



Door grote bedragen te blijven investeren in de territoriale samenwerking, wil de Europese Unie de Interreg-programma's en dus de gesteunde projecten omvangrijke middelen verschaffen om:

- proactief verder bij te dragen aan de realisatie van het in het Verdrag van Maastricht beloofde "Europa zonder grenzen";
- de belangstelling van de burgers voor Europa aan te wakkeren door middel van projecten in hun omgeving, en het gevoel van een gedeelde Europese identiteit te ontwikkelen;
- actiemiddelen te verschaffen aan de grensoverschrijdende gebieden, die meestal ver verwijderd zijn van de economische polen en de besluitvormingscentra;
- het potentieel van de grensoverschrijdende territoria te benutten om dynamische ontwikkelingsgebieden te worden, met geen 180° maar een 360°-visie.

Tot slot herinneren we eraan dat Interreg, net als het cohesiebeleid en het gehele Europese beleid, moet aansluiten op de uitdagingen van de nieuwe groeistrategie, de zogenaamde **Green Deal**, en op de **Europese pijler van sociale rechten**.

## 1.2 De belangrijkste Europese beleidslijnen: Green deal en sociale rechten

### Een Green Deal voor Europa

De klimaatverandering en de aantasting van het milieu vormen reële existentiële bedreigingen voor Europa en de gehele planeet.

De Europese Unie heeft met de Green Deal een dubbele ambitie. Enerzijds moet Europa tegen 2050 het eerste klimaatneutrale continent worden; anderzijds moet de Europese economie gemoderniseerd worden om het concurrentievermogen en het efficiënte gebruik van hulpbronnen te versterken en dit op een zo inclusief mogelijke manier.

De Europese Green Deal zal het welzijn en de gezondheid van de burgers en de toekomstige generaties verbeteren, dankzij:



**schone lucht, schoon  
water, een gezonde  
bodem en  
biodiversiteit**



**gerenoveerde,  
energie-efficiënte  
gebouwen**



**gezond en betaalbaar  
voedsel**



**meer openbaar  
vervoer**



**schonere energie en  
baanbrekende, schone  
technologische  
innovaties**



**duurzamere producten  
die gerepareerd,  
gerecycled en  
hergebruikt kunnen  
worden**



**duurzame banen en  
vaardigheidstraining  
voor de transitie**



**een wereldwijd  
concurrerende en  
veerkrachtige  
industrie**

Wilt u er meer over weten?

Raadpleeg dan de [website](#) van de Europese Commissie over de Green Deal

## Europese pijler van sociale rechten

Hoewel Europa reeds zeer hoge normen op het vlak van arbeidsomstandigheden en sociale bescherming hanteert, hebben het Europees Parlement, de Europese Raad en de Europese Commissie in 2017 de Europese pijler van sociale rechten uitgeroepen.

Deze pijler omvat 20 grote principes en zet de bakens uit voor een **sterk sociaal Europa** dat rechtvaardig is, inclusief en rijk aan perspectieven.

Er zijn drie ambitieuze doelstellingen voor 2030 bepaald<sup>1</sup>:



Wilt u er meer over weten?

Raadpleeg dan de [website](#) van de Europese Commissie over de Europese pijler van sociale rechten

Op basis van deze verschillende elementen heeft het cohesiebeleid 2021 – 2027 vijf grote strategische doelstellingen:



Een competitiever en slimmer Europa;



Een groener Europa;

<sup>1</sup> Bron: [https://ec.europa.eu/info/strategy/priorities-2019-2024/economy-works-people/jobs-growth-and-investment/european-pillar-social-rights/european-pillar-social-rights-action-plan\\_nl](https://ec.europa.eu/info/strategy/priorities-2019-2024/economy-works-people/jobs-growth-and-investment/european-pillar-social-rights/european-pillar-social-rights-action-plan_nl)



Een beter geconnecteerd Europa



Een socialer Europa;



Een Europa dichterbij de burger.

Daarnaast zijn er, specifiek in het kader van de Interreg-programma's, twee specifieke strategische doelstellingen:



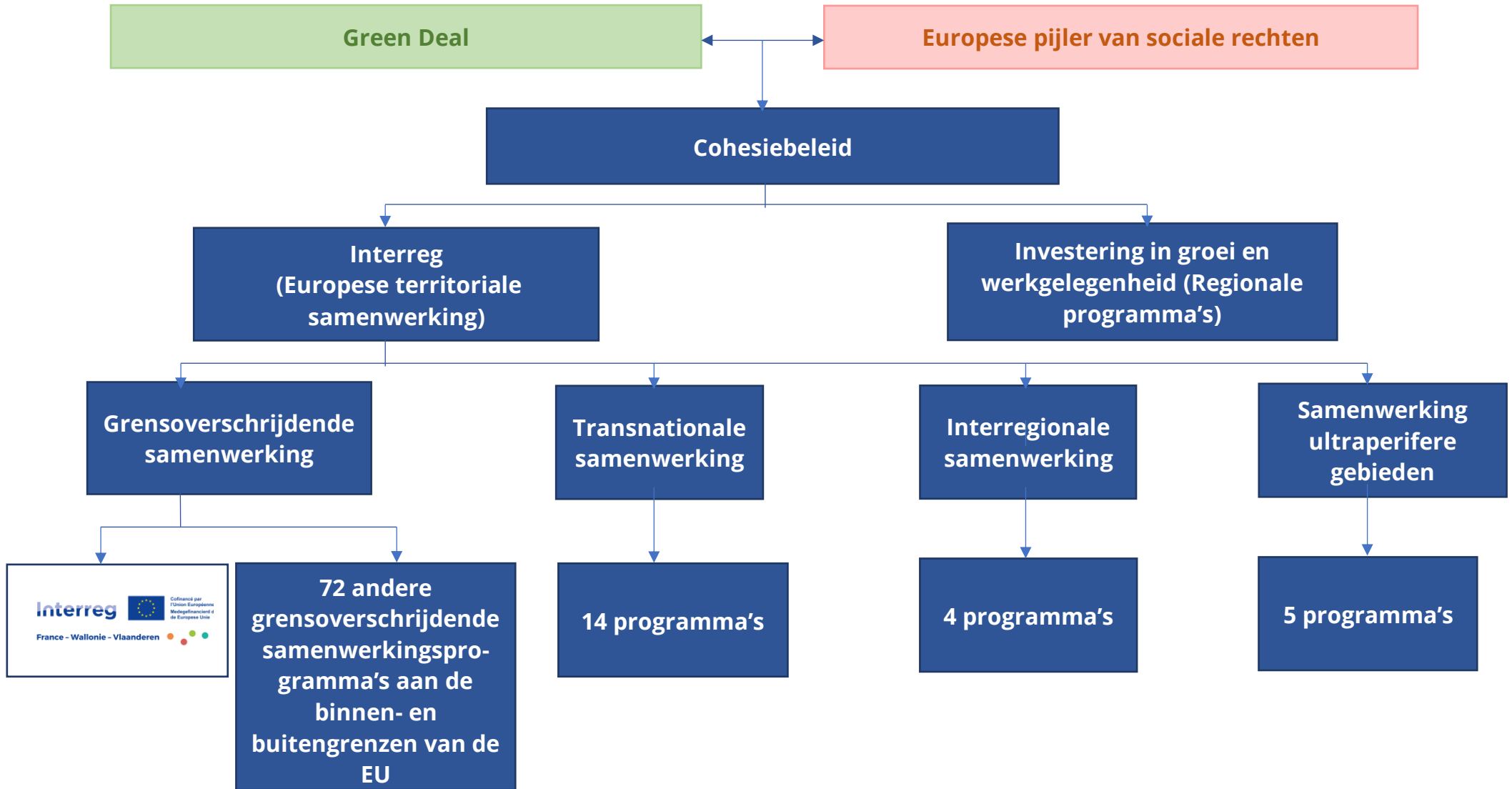
Een beter op samenwerking gebaseerd bestuur;



Een veiliger, zekerder Europa.



**Samengevat:**





## 2. Het programma Interreg France-Wallonie-Vlaanderen

### 2.1 De algemene strategie van het programma

In dit hervormde kader wil het programma Interreg France – Wallonie – Vlaanderen 2021 – 2027 de grensoverschrijdende samenwerking een nieuwe kwalitatieve impuls geven, zodat ze meer zal bijdragen aan **de groei van de grensoverschrijdende regio** en aan **een duurzame economische, sociale en territoriale cohesie** van het grensgebied.

De gedefinieerde strategie sluit in het bijzonder aan bij het op Europees niveau opgelegde reglementaire kader, maar is ook complementair met andere programma's die in de verschillende grensregio's worden uitgevoerd en die streven naar investeringen in groei en werkgelegenheid.

Het programma Interreg France – Wallonie – Vlaanderen verenigt, rekening houdend met zijn 360°-visie op de grensgebieden, de verschillende regionale strategieën, maar ook de bevolking en de territoria aan beide zijden van de grens.

De door de partnerautoriteiten van het programma gezamenlijk ontwikkelde strategie volgt vijf krachtlijnen en zal haar inspanningen focussen op de volgende grensoverschrijdende uitdagingen en gemeenschappelijke doelstellingen:

- **de inspanningen voor onderzoek en ontwikkeling** in de samenwerkingszone opdrijven, evenals het innovatiepotentieel van de ondernemingen in de als strategisch beschouwde sectoren (zoals geïdentificeerd in de strategieën voor slimme specialisatie), met het oog op de economische ontwikkeling en het bevorderen van werkgelegenheid en/of waarvoor aan weerszijden van de grens complementariteiten bestaan. Dit impliceert de begeleiding van kmo's in hun ontwikkeling en hun grensoverschrijdende innovatieactiviteiten, vooral op vlak van digitalisering en internationalisering, in het bijzonder aan de overzijde van de grens;
- de ambitie voortzetten om de **grensoverschrijdende natuurlijke rijkdommen te blijven beschermen**, met het oog op de adaptatie aan de klimaatverandering en in het bijzonder het beheer van de waterhulpbronnen en de natuurlijke en technologische risico's;
- de **grensoverschrijdende patronen voor duurzame mobiliteit** verbeteren, zowel voor personen als voor goederen;
- verder gaan met de **valorisatie van het grensoverschrijdende toeristische en culturele patrimonium**, door meer geïntegreerde acties en maatregelen voor de professionalisering van de betrokken actoren te steunen;
- verder gaan met de ontwikkeling en bestendinging van het **aanbod van grensoverschrijdende diensten aan de bevolking op het gezondheids- en sociale vlak**;



- de **territoriale cohesie en de creatie van werkgelegenheid steunen** op de schaal van de leefgebieden, door een betere integratie van de grensoverschrijdende arbeidsmarkten. Dit aspect houdt ook verband met het streven naar een geïntegreerd opleidings- en kwalificatieaanbod, een betere toegankelijkheid van de opleidingscursussen aan weerszijden van de grens en een grotere inzetbaarheid van personen op een grensoverschrijdende schaal;
- het beheer **van de Frans-Belgische grensoverschrijdende samenwerking** verbeteren door gepaste instrumenten voor een geïntegreerd beheer in te voeren.

Het ontwerp van het programma werd bovendien door verscheidene transversale principes gestuurd:

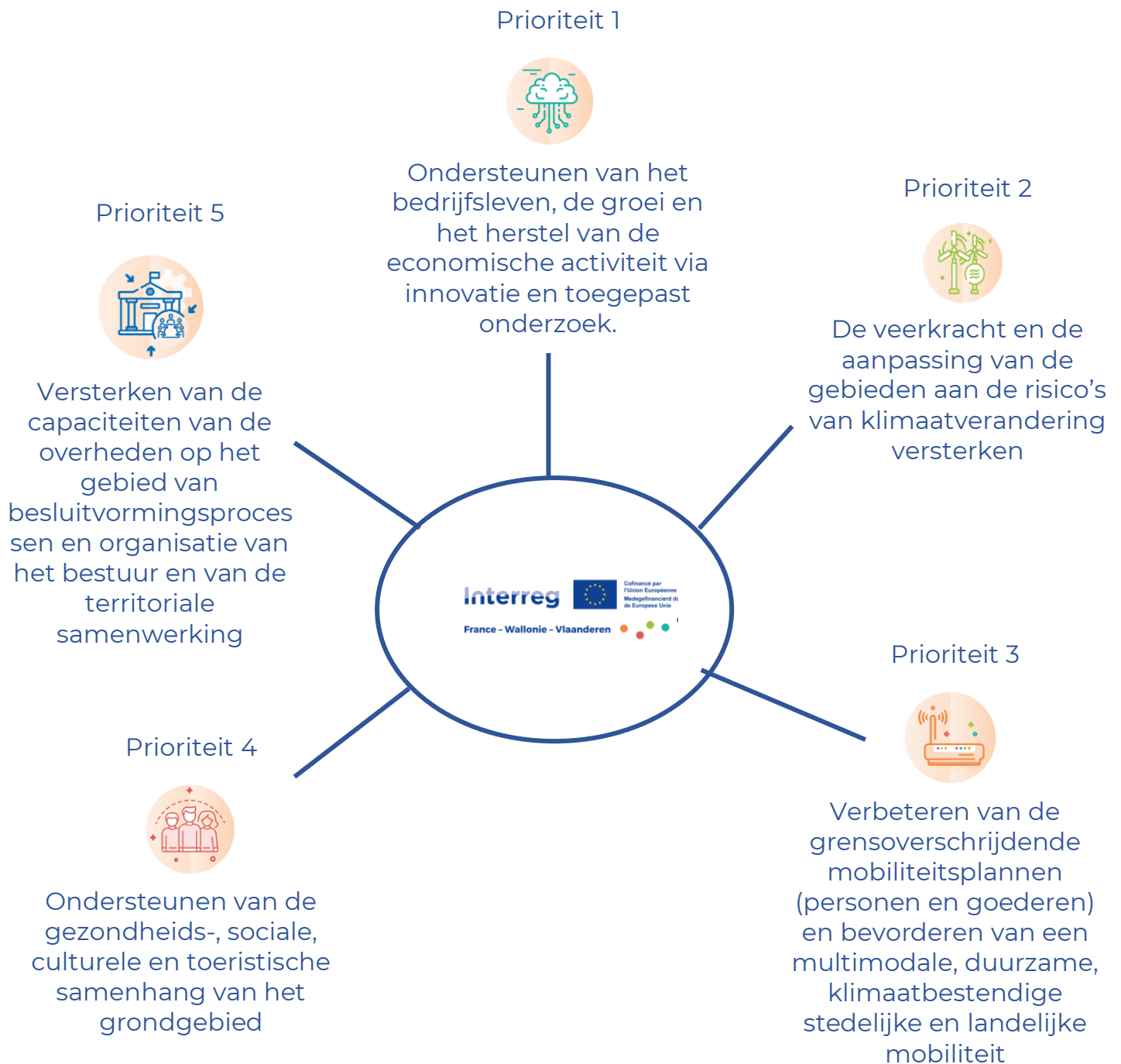
- een continuïteit verzekeren met de activiteiten van de vorige programmaperiodes, om **de verworvenheden te benutten**;
- **duurzame en structurele grensoverschrijdende instrumenten** ontwikkelen die kunnen helpen bij een beheer op korte, middellange of lange termijn;
- de acties focussen op **sectoren met hoog potentieel** die voortkomen uit de kruising van strategieën voor slimme specialisatie (materialen, energie, gezondheid, mobiliteit, industrie, digitaal, voeding) en ook op **gebieden** met een sterke complementariteit voor de versnelling van de economische, sociale en duurzame ontwikkeling, het scheppen van werkgelegenheid en de cohesie van de territoria;
- de grensoverschrijdende beleving en de gemeenschappelijke identiteit van de grensoverschrijdende gebieden versterken door **geïntegreerde benaderingen** te steunen (meerdere sectoren, meerdere actoren, meerdere projecten);
- de **verschillende samenwerkingsintensiteiten** van de projectenportefeuilles, de "klassieke" projecten en de microprojecten combineren.

Tot slot hebben de partnerautoriteiten zeven transversale thema's gekozen voor het gehele samenwerkingsprogramma:

- de circulaire economie;
- de digitale transformatie, met name in het kader van de arbeidsmarkt;
- de industriële transitie;
- het sociale;
- het onderwijs;
- de opleiding;
- de ecologische transitie, met name in het kader van de arbeidsmarkt.

## 2.2 De ondersteunde thema's

Het programma Interreg France – Wallonie – Vlaanderen heeft zijn strategie gestructureerd rond vijf prioriteiten, die elk overeenkomen met een strategische doelstelling op Europees niveau.





Samengevat is elke prioriteit als volgt uitgewerkt in specifieke doelstellingen:

<p><b>Prioriteit 1: Ondersteunen van het bedrijfsleven, de groei en het herstel van de economische activiteit via innovatie en toegepast onderzoek</b></p>
<p>Specifieke doelstelling 1.1: Ontwikkelen en verbeteren van de onderzoeks- en innovatiecapaciteit en van het gebruik van geavanceerde technologieën</p>
<p>Specifieke doelstelling 1.3: Versterken van duurzame groei en het concurrentievermogen van kmo's en het creëren van banen in kmo's, onder meer door productieve investeringen</p>
<p><b>Prioriteit 2: De veerkracht en de aanpassing van de gebieden aan de risico's van klimaatverandering versterken</b></p>
<p>Specifieke doelstelling 2.4: Bevorderen van klimaatadaptatie, rampenrisicopreventie en veerkracht, rekening houdend met op ecosystemen gebaseerde benaderingen</p>
<p>Specifieke doelstelling 2.5: Bevorderen van de toegang tot water en van duurzaam waterbeheer</p>
<p>Specifieke doelstelling 2.7: Verbeteren van de bescherming en het behoud van natuur, biodiversiteit en groene infrastructuur, in het bijzonder in stedelijke gebieden, en verminderen van alle vormen van verontreiniging</p>
<p><b>Prioriteit 3: Verbeteren van de grensoverschrijdende mobiliteitsplannen (personen en goederen) en bevorderen van een multimodale, duurzame, klimaatbestendige stedelijke en landelijke mobiliteit</b></p>
<p>Specifieke doelstelling 3.2: Ontwikkelen van duurzame, slimme, intermodale en klimaatbestendige, nationale, regionale en lokale mobiliteit, met name door de toegang tot TEN-T en de grensoverschrijdende mobiliteit te verbeteren</p>
<p><b>Prioriteit 4: Ondersteunen van de gezondheids-, sociale, culturele en toeristische samenhang van het grondgebied</b></p>
<p>Specifieke doelstelling 4.1: Verbeteren van de effectiviteit en de integratie van de arbeidsmarkten en de toegang tot hoogwaardige werkgelegenheid door het ontwikkelen van sociale infrastructuur en het bevorderen van de sociale economie</p>
<p>Specifieke doelstelling 4.5: Garanderen van gelijke toegang tot gezondheidszorg en veerkrachtiger maken van de gezondheidszorgstelsels, met inbegrip van eerstelijnszorg, en bevorderen van de overgang van institutionele zorg naar gezins- en gemeenschapsgebonden zorg</p>
<p>Specifieke doelstelling 4.6: Versterken van de rol van cultuur en duurzaam toerisme in de economische ontwikkeling, de sociale inclusie en de sociale innovatie</p>

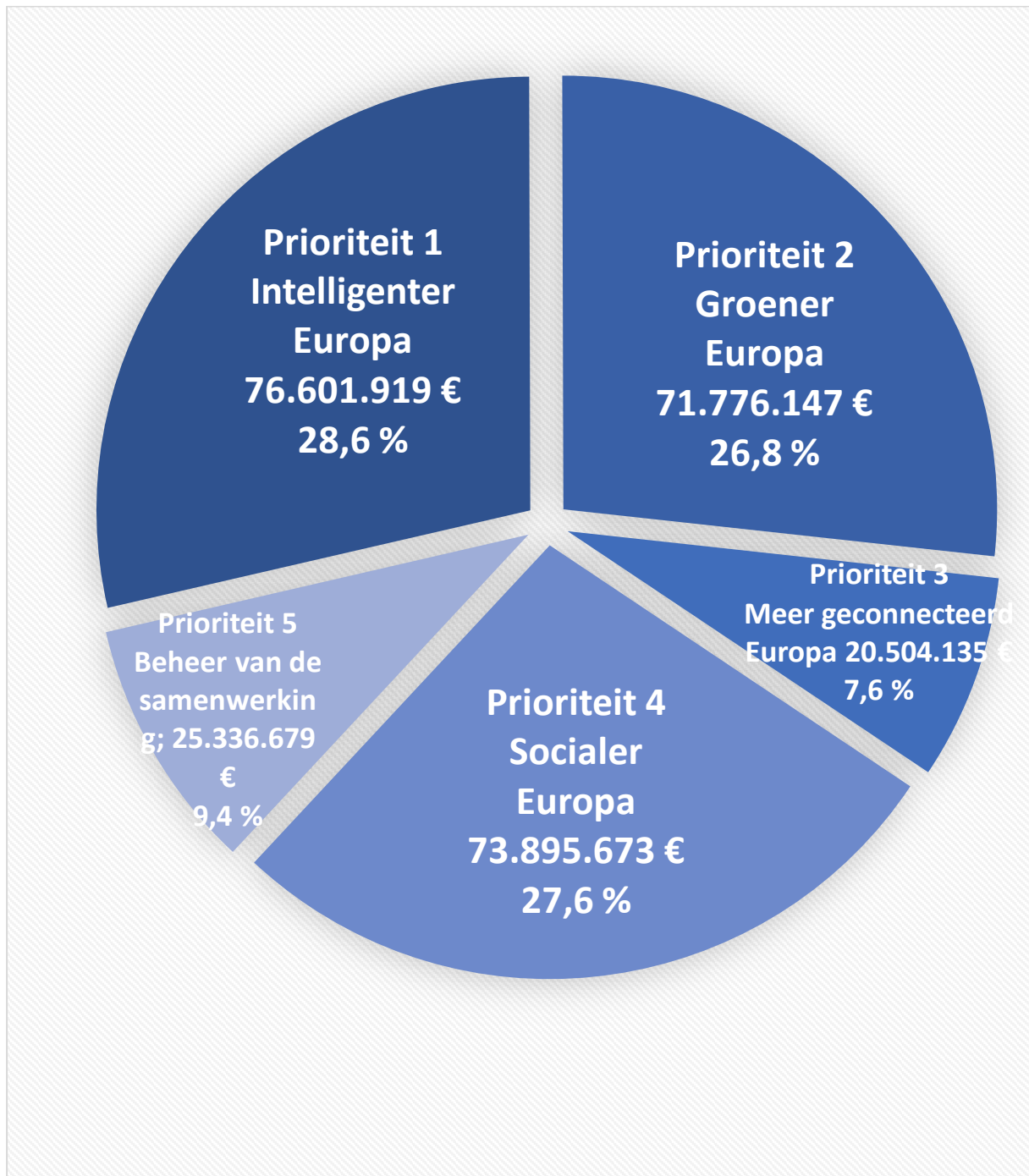
De nummering van de specifieke doelstellingen komt overeen met de Europese nomenclatuur. Bij de lancering van elke projectoproep hebben de partnerautoriteiten de mogelijkheid om uitsluitend projecten over bepaalde thema's te aanvaarden, of de aard van de specifieke modaliteiten te preciseren. Binnen elke prioriteit identificeren de geselecteerde specifieke doelstellingen de mogelijke actietypes.

De beschrijving van elke specifieke doelstelling is terug te vinden in een praktische fiche, beschikbaar in de toolbox op de [website van het programma](#).

### 2.3 Het beschikbare budget

Het voor de realisatie van de projecten uitgetrokken budget bedraagt 268,115 miljoen euro Europese financiering via het Europees Fonds voor Regionale Ontwikkeling (EFRO).

Deze omvangrijke financiële middelen worden als volgt over de 5 prioriteiten verdeeld:



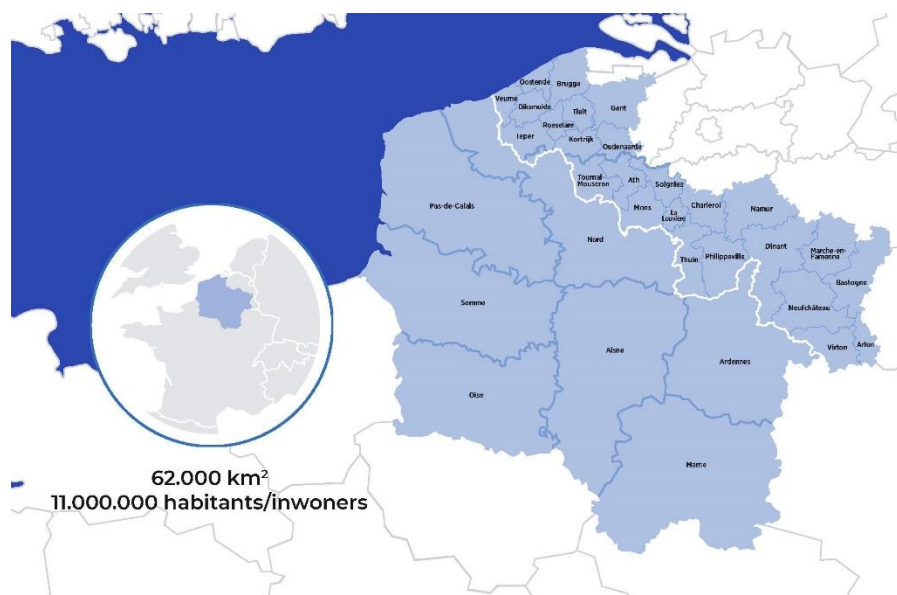


## 2.4 Het samenwerkingsgebied

Projecten dienen verplicht een positieve impact te hebben op het grensoverschrijdende programmagebied. Dit omvat:

- in Frankrijk: de departementen Nord, Pas-de-Calais, Aisne, Oise, Somme, Ardennes en Marne;
- in Wallonië: de provincies Henegouwen, Namen en Luxemburg;
- in Vlaanderen: de provincies West-Vlaanderen en Oost-Vlaanderen (alleen de arrondissementen Gent en Oudenaarde).

De totale oppervlakte bedraagt 62.000 km<sup>2</sup>. Het betreft een bijzonder heterogeen gebied met een landelijke dimensie, stedelijke agglomeraties, natuurgebieden, kustgebieden, ... De totale bevolking bedraagt bijna 11 miljoen inwoners.



## 2.5 Het beheer van het programma

Van het bepalen van de strategie tot en met de uitvoering, is het programma Interreg France – Wallonie – Vlaanderen het resultaat van een grensoverschrijdende samenwerking tussen verschillende autoriteiten.

### De Beheersautoriteit



De Beheersautoriteit is verantwoordelijk voor het beheer en de algemene coördinatie van het programma. Ze is ook het eerste aanspreekpunt voor de Europese Commissie.





Om haar opdrachten uit te voeren, wordt ze bijgestaan door:

- een gemeenschappelijk secretariaat;
- een netwerk van territoriale begeleiders.

Wallonië, gecoöpteerd door het geheel van de partnerautoriteiten van het programma en vertegenwoordigd door Wallonie Bruxelles International, verzekert deze functie van Beheersautoriteit.

## Het Gemeenschappelijk Secretariaat

Het Gemeenschappelijk Secretariaat ondersteunt de Beheersautoriteit van het programma en is verantwoordelijk voor het operationele beheer van het programma.

Het Gemeenschappelijk Secretariaat voert de volgende taken uit bij de projectpartners:

- verificatie van de ontvankelijkheid van de projecten en projectenportefeuilles in fase 1 en 2 en van de microprojecten;
- uitbrengen van een gemotiveerd programma-advies en een analyse van de staatssteun voor de ontvankelijk verklaarde projecten en projectenportefeuilles in fase 1 en 2 en van de microprojecten, in samenwerking met de Beheersautoriteit;
- kennisgeving van de beslissingen van de Stuurgroep aan de projectleider;
- opstellen van de overeenkomsten voor de vastlegging van de Europese financiering;
- de fysieke, administratieve en financiële follow-up van de aanvaarde projecten / projectenportefeuilles en microprojecten, in samenwerking met de territoriale begeleiders;
- de verificatie van de conformiteit van de dossiers voor de uitbetaling van de Europese subsidie;
- het algemene beheer van het programma, in samenwerking met de Beheersautoriteit;
- het uitwerken en uitvoeren van de communicatiestrategie, in samenwerking met het netwerk van territoriale begeleiders.

## Het netwerk van territoriale begeleiders

De over het programmagebied verspreide territoriale begeleiders zijn het eerste aanspreekpunt voor de projectpartners. Ze verlenen advies en bijstand in elke stap van de uitwerking, de ontwikkeling en de uitvoering van het project/ de projectenportefeuille / het microproject.

De territoriale begeleiders vormen een tussenschakel tussen de projectpartners, de Partnerautoriteiten, de Beheersautoriteit en het Gemeenschappelijk Secretariaat.

Ze hebben meer specifiek de volgende taken:

- de potentiële projectpartners sensibiliseren voor de mogelijkheden die het programma biedt en hen adviseren in het kader van de projectoproepen;
- nieuwe acties voor grensoverschrijdende samenwerking identificeren en doen ontstaan, in een perspectief op lange termijn;
- de projectpartners adviseren en begeleiden om de follow-up van de door de Stuurgroep genomen beslissingen te verzekeren;
- de projectpartners bijstaan bij de uitvoering van hun projecten, met name de voorbereiding van en deelname aan de Begeleidingscomités;
- het uitwerken en uitvoeren van de communicatiestrategie, in samenwerking met het Gemeenschappelijk Secretariaat.

## **De Auditautoriteit**

De Auditautoriteit speelt een centrale rol in de controle en de correcte uitvoering van het beheer van het Interreg-programma.

De Cel Audit van de Inspectie van Financiën van Wallonië is aangesteld als Auditautoriteit van het programma.

In het kader van de uitvoering van haar taak wordt de Auditautoriteit bijgestaan door een groep auditors die de Franse, Waalse en Vlaamse gebiedsdelen van het programma vertegenwoordigen.

Deze groep auditors voert met name controles uit bij de projectpartners. Deze projectaudits worden ter plaatse uitgevoerd en worden jaarlijks bepaald op basis van een steekproef op Europees niveau.

## **De Autoriteit die de boekhoudfunctie uitoefent**

Deze autoriteit, een essentiële schakel in de financiële follow-up van de projecten, kan als de "bank" van het programma worden beschouwd. Ze ontvangt immers de betalingen van de Europese Commissie en is verantwoordelijk voor de uitbetaling van de Europese subsidies aan de projectleiders. De met de boekhoudfunctie belaste Autoriteit certificeert bovendien de door de projectpartners gedane uitgaven bij de Commissie.

In dit kader kan ze controles ter plekke uitvoeren. Deze taken worden verzekerd door de Provinciale Ontwikkelingsmaatschappij Oost-Vlaanderen (POM Oost-Vlaanderen).

## De Partnerautoriteiten

Het programma Interreg France – Wallonie - Vlaanderen steunt op een samenwerking tussen publieke overheden die verantwoordelijk zijn voor het bepalen van de strategie van het samenwerkingsprogramma en voor haar correcte uitvoering.

De Partnerautoriteiten van het programma zijn:

In het Franse gebiedsdeel:

- de Prefecturen van de Régions Hauts-de-France en Grand Est;
- de Régions Hauts-de-France en Grand Est;
- de Franse departementen Nord, Pas-de-Calais, Aisne, Oise, Somme, Ardennes en Marne.

In het Waalse gebiedsdeel:

- Wallonië;
- de Federatie Wallonië-Brussel.

In het Vlaamse gebiedsdeel:

- de Vlaamse Overheid;
- de provincies West-Vlaanderen en Oost-Vlaanderen.

Per gebiedsdeel wordt een van deze overheden aangewezen als "leidende" Partnerautoriteit. Deze drie "leidende" Partnerautoriteiten vertegenwoordigen de Partnerautoriteiten van hun gebiedsdeel, volgens het mandaat dat hen is toevertrouwd.

Zij verzekeren de coördinatie tussen de verschillende partners van hun gebiedsdeel en delen de adviezen van hun gebiedsdeel mee, met name in het kader van de evaluatie van de projecten.

Deze "leidende" Partnerautoriteiten zijn ook verantwoordelijk voor de invoering van een eerstelijnscontrolesysteem in hun gebiedsdeel (controle op stukken en controles ter plaatse). De eerstelijnscontrole verzekert de regelmatigheid en subsidiabiliteit van de door de projectpartners gedane uitgaven.

De drie "leidende" Partnerautoriteiten zijn:



De Région Hauts-de-France.



De Vlaamse Regering, die de uitvoering aan de Provincie West-Vlaanderen delegeert.



Wallonië, dat de uitvoering aan Wallonie – Bruxelles International delegeert.

## De eerstelijnscontroleurs

De eerstelijnscontroleurs hebben tot taak alle ingediende uitgaven van de projectpartners voor de uitvoering van hun project / projectenportefeuille te verifiëren en te valideren. Naast **controles op stukken** in elk semester kunnen ze de eerstelijns**controle ter plaatse** verzekeren op basis van een jaarlijkse steekproef. De eerstelijnscontroleurs werken onder de verantwoordelijkheid van de "leidende" Partnerautoriteiten van hun respectieve gebiedsdeel.

De met deze eerstelijnscontrole belaste structuren zijn:

- Service Public de Wallonie, Département de la coordination des programmes FEDER, Direction du Suivi financier et du contrôle;
- Provincie West-Vlaanderen, financiële dienst;
- Région Hauts-de-France, externe dienstverlener

## De besluitvormingsorganen van het programma

### ➤ Het Comité van Toezicht

Het Comité van Toezicht is het besluitvormingsorgaan van het programma. Het bepaalt de strategie en ziet toe op haar correcte uitvoering. Het verzekert zich er dus van dat de activiteiten van de goedgekeurde projecten de financiële doelstellingen en de realisatie- en resultaatindicatoren bereiken.

### ➤ De Stuurgroep

De Stuurgroep focust zijn activiteit op de selectieprocessen. Het onderzoekt alle projectconcepten / projectenportefeuilleconcepten en spreekt zich erover uit. Het beslist ook, in de volgende stap van het proces, over de toekenning (of weigering) van de Europese cofinanciering van alle ingediende projecten/projectenportefeuilles en microprojecten.

Daarnaast beslist de Stuurgroep over de validatie van grote wijzigingen van goedgekeurde projecten. Alle Partnerautoriteiten maken deel uit van de Stuurgroep.

De Stuurgroep vergadert verscheidene malen per jaar, afhankelijk van de kalender van de projectoproepen.

# Interreg

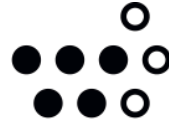


Cofinancé par  
l'Union Européenne  
Medegefinancierd door  
de Europese Unie

France - Wallonie - Vlaanderen



## Autorité de gestion • Beheersautoriteit



Wallonie - Bruxelles  
International.be

## Partenaires • Partners



Suivez-nous • Volg ons

[www.interreg-fwvl.eu](http://www.interreg-fwvl.eu)

